



**FUNKCJONOWANIE ZESPOŁÓW
RATOWNICTWA MEDYCZNEGO
NA TERENIE POWIATU
WADOWICKIEGO**

ROK 2025

Zespół Zakładów Opieki Zdrowotnej w Wadowicach pełni funkcję dysponenta zespołów ratownictwa medycznego (ZRM), zapewniając całodobowe zabezpieczenie medyczne mieszkańców powiatu wadowickiego zgodnie z zapisami Wojewódzkiego Planu Działania Systemu Państwowego Ratownictwa Medycznego.

Struktura zespołów ratownictwa medycznego

W dyspozycji ZZOZ w Wadowicach znajduje się łącznie 5 zespołów ratownictwa medycznego, w tym:

- 1 zespół specjalistyczny (S)
- 4 zespoły podstawowe (P)

Rozmieszczenie zespołów ratownictwa medycznego

Zespoły rozmieszczone są w trzech lokalizacjach:

Wadowice, ul. Wojska Polskiego 2E

- 1 zespół specjalistyczny (S)
- 1 zespół podstawowy (P)

Kalwaria Zebrzydowska, ul. Jana Pawła II 7

- 1 zespół podstawowy (P)

Andrychów, ul. Krakowska 89

- 2 zespoły podstawowe (P)

Obszar zabezpieczenia operacyjnego

Zespoły zabezpieczają obszar 10 gmin powiatu wadowickiego:

- Gmina Wadowice
- Gmina Andrychów
- Gmina Wieprz
- Gmina Kalwaria Zebrzydowska
- Gmina Tomice
- Gmina Stryszów
- Gmina Lanckorona
- Gmina Spytkowice
- Gmina Mucharz
- Gmina Brzeźnica

Znaczenie systemu Państwowego Ratownictwa Medycznego

System Państwowego Ratownictwa Medycznego stanowi kluczowy element zapewnienia bezpieczeństwa zdrowotnego mieszkańców powiatu. Zespoły ratownictwa medycznego realizują zadania polegające na udzielaniu świadczeń w stanach nagłego zagrożenia zdrowotnego, stabilizacji pacjentów oraz ich transporcie do właściwych podmiotów leczniczych.

Liczba dyspozycji wyjazdów ZRM

Rok	Liczba wyjazdów
2022	10047
2023	10016
2024	10854
2025	11291



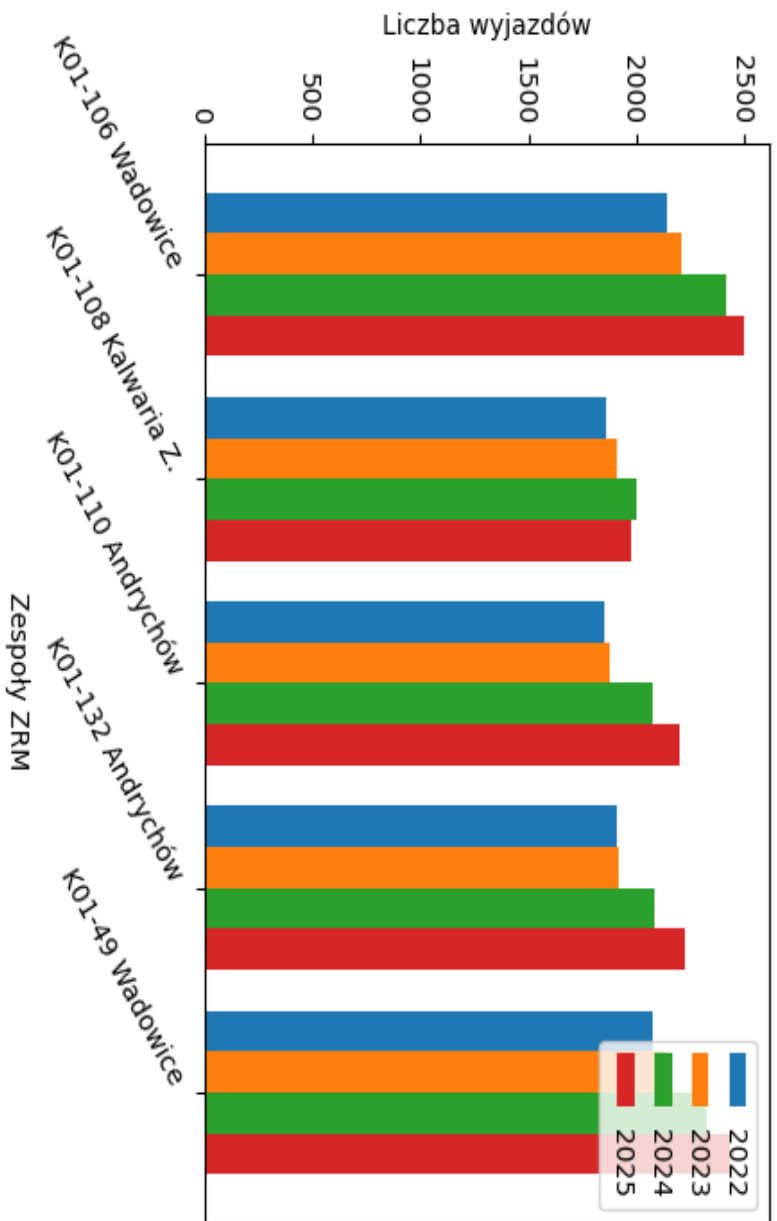
W ostatnich latach obserwuje się stopniowy wzrost liczby interwencji realizowanych przez zespoły ratownictwa medycznego funkcjonujące na terenie powiatu wadowickiego.

Dane wskazują na wyraźną tendencję wzrostową liczby wyjazdów w latach 2023–2025, co może świadczyć o rosnącym zapotrzebowaniu na świadczenia ratownictwa medycznego na terenie powiatu. Wzrost ten ma istotne znaczenie dla planowania zasobów systemu PRM, w szczególności w kontekście liczby zespołów, ich rozmieszczenia oraz obciążenia pracą.

Wyjazdy ZRM z podziałem na zespoły

Zespół	2022	2023	2024	2025
K01-106 Wadowice	2134	2201	2406	2492
K01-108 Kalwaria Z.	1851	1906	1992	1969
K01-110 Andrychów	1840	1867	2068	2193
K01-132 Andrychów	1904	1914	2073	2214
K01-49 Wadowice	2070	2128	2315	2423

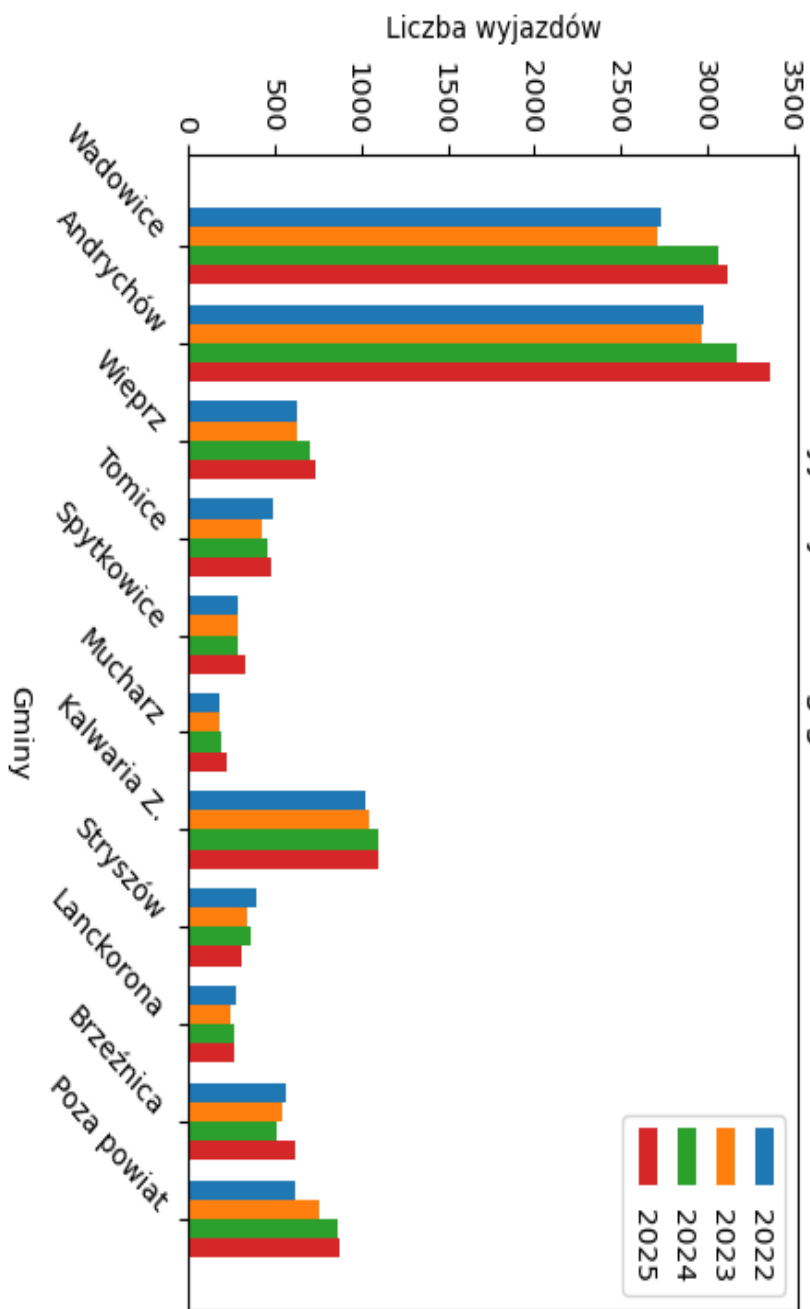
Liczba wyjazdów ZRM wg zespołów (2022-2025)



Wyjazdy ZRM z podziałem na gminy

Gmina	2022	2023	2024	2025
Wadowice	2720	2699	3050	3104
Andrychów	2966	2952	3162	3351
Wieprz	621	621	692	719
Tomice	480	416	449	469
Spytkowice	273	279	275	323
Mucharz	173	166	184	215
Kalwaria Z.	1008	1036	1083	1089
Stryszów	379	333	348	302
Lanckorona	269	235	250	255
Brzeźnica	556	533	504	605
Poza powiat	602	746	857	859

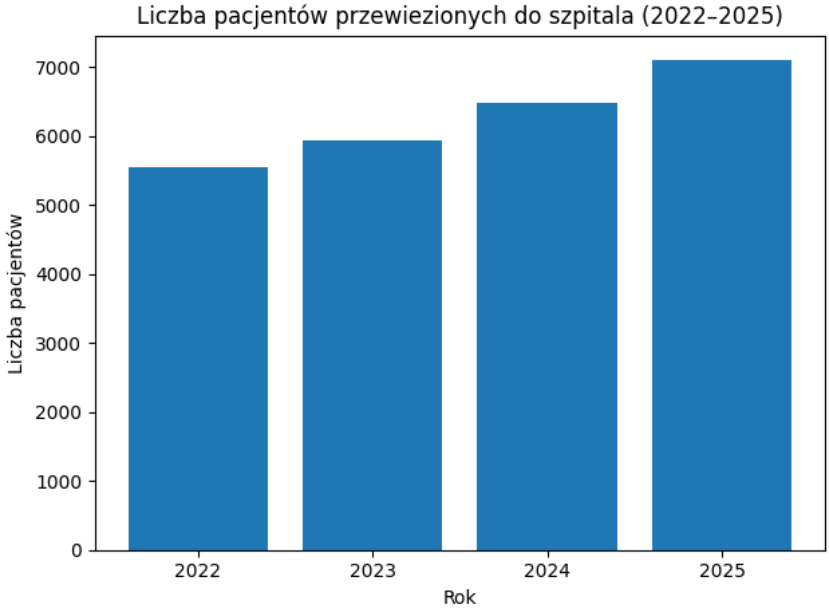
Wyjazdy ZRM wg gmin (2022-2025)



Największą liczbę wyjazdów odnotowuje się w gminach Andrychów i Wadowice, co wynika z największej liczby mieszkańców oraz koncentracji zdarzeń. Widoczny jest wzrost liczby wyjazdów w większości gmin w latach 2023–2025. Szczególnie zauważalny wzrost dotyczy gminy Andrychów.

Pacjenci przewiezieni do szpitala przez ZRM

Rok	Liczba pacjentów	% przewiezionych
2022	5550	55%
2023	5939	59%
2024	6482	60%
2025	7100	62.8%



W analizowanym okresie widoczny jest systematyczny wzrost liczby pacjentów przewożonych do szpitali.

Liczba transportów wzrosła z 5550 w 2022 r. do 7100 w 2025 r., co stanowi istotny wzrost obciążenia systemu.

Równocześnie zwiększa się odsetek pacjentów wymagających hospitalizacji – z 55% do 62,8%.

Może to wskazywać na większą liczbę poważnych przypadków oraz rosnące zapotrzebowanie na świadczenia szpitalne.

Teletransmisja EKG jako element poprawy skuteczności leczenia pacjentów kardiologicznych.

W 2025 roku zespoły ratownictwa medycznego funkcjonujące na terenie powiatu wadowickiego wykonały **190 teletransmisji zapisu EKG** bezpośrednio z miejsca zdarzenia do oddziałów kardiologii inwazyjnej.

Teletransmisja EKG polega na przesłaniu zapisu elektrokardiograficznego wykonanego przez ratowników medycznych bezpośrednio do specjalistycznego ośrodka, gdzie lekarz kardiolog dokonuje jego natychmiastowej interpretacji. Rozwiązanie to umożliwia szybkie potwierdzenie lub wykluczenie ostrego zespołu wieńcowego, w tym zawału mięśnia sercowego.

Dzięki wdrożeniu tego mechanizmu możliwe było:

- **skrócenie czasu od wystąpienia objawów do wdrożenia leczenia przyczynowego,**
- **bezpośrednie kierowanie pacjentów do pracowni hemodynamiki,** z pominięciem szpitali nieposiadających odpowiedniego zaplecza,
- **ograniczenie ryzyka powikłań oraz śmiertelności,** poprzez szybsze udrożnienie zamkniętej tętnicy wieńcowej,
- **bardziej efektywne wykorzystanie zasobów systemu ochrony zdrowia.**

W praktyce oznacza to, że pacjenci z podejrzeniem zawału mięśnia sercowego, u których rozpoznanie zostało potwierdzone już na etapie przedszpitalnym, trafiali bezpośrednio do wyspecjalizowanych ośrodków kardiologii inwazyjnej, gdzie możliwe jest natychmiastowe wykonanie koronarografii oraz angioplastyki wieńcowej.

Działania te wpisują się w obowiązujące standardy postępowania w leczeniu ostrych zespołów wieńcowych i stanowią istotny element poprawy jakości oraz skuteczności systemu Państwowego Ratownictwa Medycznego na terenie powiatu wadowickiego.

Flota pojazdów ZRM – zestawienie

Marka i model	Rok produkcji	Przebieg (km)	Nr rej.	Obsługuje
Mercedes Sprinter	2023	43 767	KWA 77644	K01-49 Wadowice
Volkswagen Crafter 2,0	2018	220 603	KWA 25745	K01-106 Wadowice
Volkswagen Crafter 2,0	2018	260 832	KWA 45335	rezerwa
Man	2025	4940	KWA 88151	K01-110 Andrychów
Volkswagen Crafter 2,0	2018	213 891	KWA 44933	K01-108 Kalwaria Zebrzydowska
Mercedes Sprinter	2020	198 311	KWA 48443	K01-132 Andrychów
Mercedes Sprinter 318 CDI	2016	263 070	KWA 05709	rezerwa ZRM
Mercedes Sprinter	2020	84 684	KWA 49071	rezerwa ZRM
Volkswagen Crafter 2,0	2018	303 665	KWA 41691	transport
Volkswagen Crafter 2,0	2015	244 181	KWA WN12	transport

Volkswagen Crafter 2,0	2013	426 006	KWA GV74	transport
Volkswagen Transporter	2019	379 517	KWA 42600	transport
Volkswagen Crafter 2,0	2014	380 262	KWA KM 89	transport
Volkswagen UP	2019	142 546	KWA 45872	transport
Toyota Proace City	2024	9 052	KWA 78994	gospodarczy

Analiza stanu floty pojazdów wykorzystywanych w systemie Państwowego Ratownictwa Medycznego wskazuje, że znacząca część ambulansów charakteryzuje się wysokim przebiegiem oraz wieloletnim okresem eksploatacji. Z roku na rok pojazdy te ulegają naturalnemu zużyciu, co zwiększa ryzyko awarii, podnosi koszty utrzymania oraz może wpływać na ciągłość realizacji świadczeń ratownictwa medycznego.

Zasadne jest prowadzenie planowej polityki odnowy taboru, polegającej na sukcesywnej wymianie co najmniej jednego ambulansu rocznie. Takie działanie pozwoli na utrzymanie odpowiedniego poziomu niezawodności floty, zapewnienie bezpieczeństwa pacjentów i personelu oraz zachowanie ciągłości operacyjnej zespołów ratownictwa medycznego.

W 2025 roku zespoły ratownictwa medycznego funkcjonujące na terenie powiatu wadowickiego przejechały łącznie **245 895 kilometrów**, realizując zadania związane z udzielaniem świadczeń zdrowotnych w stanach nagłego zagrożenia zdrowotnego.

Tak wysoki łączny przebieg pojazdów odzwierciedla znaczące obciążenie operacyjne systemu Państwowego Ratownictwa Medycznego, wynikające zarówno z liczby interwencji, jak i rozległości obszaru zabezpieczenia obejmującego 10 gmin powiatu. Na intensywność eksploatacji wpływają również uwarunkowania terenowe, w tym zróżnicowana infrastruktura drogowa oraz konieczność realizacji transportów do wyspecjalizowanych ośrodków poza terenem powiatu.

W przeliczeniu na pojedynczy zespół ratownictwa medycznego oznacza to średni roczny przebieg na poziomie **49 179 km**, co przekłada się na około **135 km dziennie na jeden zespół**. Łącznie wszystkie zespoły pokonują średnio **około 674 km na dobę**, co potwierdza bardzo wysoką intensywność eksploatacji pojazdów oraz znaczące obciążenie operacyjne systemu.

Dla zobrazowania skali – roczny przebieg wszystkich zespołów odpowiada dystansowi ponad **6-krotnego okrążenia Ziemi** (licząc równik jako ok. 40 075 km) lub przejechaniu trasy **z Wadowic do Warszawy i z powrotem ponad 450 razy**.

Tak znaczna liczba przejechanych kilometrów jednoznacznie wskazuje na bardzo intensywne wykorzystanie ambulansów, co bezpośrednio przekłada się na ich zużycie techniczne oraz konieczność planowej i systematycznej wymiany taboru.

Funkcjonowanie transportu sanitarnego

Przy Wadowickim Pogotowiu Ratunkowym funkcjonuje również transport sanitarny, który stanowi istotne uzupełnienie systemu ochrony zdrowia na terenie powiatu wadowickiego. Zadaniem zespołów transportowych jest realizacja przewozów pacjentów niewymagających interwencji w trybie nagłym, jednak wymagających specjalistycznych warunków transportu medycznego.

Transport sanitarny obejmuje w szczególności:

- przewozy pacjentów pomiędzy podmiotami leczniczymi (np. ze szpitala do szpitala o wyższym stopniu referencyjności),
- odwozy pacjentów do miejsca zamieszkania po zakończonej hospitalizacji,
- transporty do poradni specjalistycznych oraz na zaplanowane badania diagnostyczne i leczenie.

W 2025 roku zespoły transportu sanitarnego zrealizowały **4 532 przewozy**, co potwierdza dużą skalę zapotrzebowania na tego rodzaju świadczenia. Jest to obszar działalności, który w znaczący sposób odciąża zespoły ratownictwa medycznego, pozwalając im koncentrować się na interwencjach w stanach nagłego zagrożenia zdrowotnego.

W 2025 roku zespoły transportowe przejechały łącznie **233 152 kilometry**, co świadczy o bardzo dużej intensywności ich pracy oraz szerokim zakresie realizowanych zadań. Dystans ten odpowiada ponad **5-krotnemu okrążeniu Ziemi** lub wykonaniu setek dalekodystansowych transportów pomiędzy ośrodkami specjalistycznymi.

Tak znacząca liczba realizowanych przewozów oraz pokonanych kilometrów wskazuje, że transport sanitarny jest nie tylko wsparciem dla systemu Państwowego Ratownictwa Medycznego, ale również kluczowym elementem zapewniającym ciągłość leczenia pacjentów oraz sprawne funkcjonowanie całego systemu opieki zdrowotnej.

Stan zatrudnienia Wadowickiego Pogotowia Ratunkowego

Stan zatrudnienia w Wadowickim Pogotowiu Ratunkowym wynosi obecnie **93 osoby**, z czego zdecydowaną większość – **75 pracowników** – stanowią ratownicy medyczni, bezpośrednio realizujący zadania związane z udzielaniem świadczeń w stanach nagłego zagrożenia zdrowotnego.

Tak wysoki udział ratowników medycznych w strukturze zatrudnienia odzwierciedla operacyjny charakter jednostki oraz jej podstawową rolę, jaką jest zapewnienie sprawnego funkcjonowania zespołów ratownictwa medycznego i transportu sanitarnego.

Pozostałą część personelu stanowią pracownicy zabezpieczający funkcjonowanie systemu od strony organizacyjnej, technicznej i logistycznej, w tym m.in. kierownicy, personel administracyjny oraz pracownicy obsługi. Ich praca ma kluczowe znaczenie dla utrzymania ciągłości działania jednostki oraz zapewnienia odpowiednich warunków do realizacji świadczeń medycznych.

Należy podkreślić, że działalność ratownictwa medycznego wiąże się z dużym obciążeniem fizycznym i psychicznym personelu, wynikającym z charakteru podejmowanych interwencji, pracy w systemie zmianowym oraz odpowiedzialności za zdrowie i życie pacjentów.

W związku z tym utrzymanie stabilnego i wykwalifikowanego zespołu pracowników stanowi jeden z kluczowych elementów zapewnienia wysokiej jakości i bezpieczeństwa udzielanych świadczeń.

Z punktu widzenia dalszego funkcjonowania systemu istotne jest podejmowanie działań zmierzających do utrzymania odpowiedniego poziomu zatrudnienia, ograniczania rotacji kadr oraz zapewnienia warunków sprzyjających rozwojowi zawodowemu personelu medycznego.

Z dniem 1 stycznia 2026 roku zespół ratownictwa medycznego podstawowy w Wadowicach (K01-106) został przekształcony w zespół trzyosobowy. Do tej pory funkcjonował on jako zespół dwuosobowy. Zmiana ta stanowi istotny krok w kierunku poprawy komfortu pracy ratowników medycznych.

ZZOZ w Wadowicach w 2025 roku zakończył również realizację inwestycji polegającej na budowie garażu w miejscu stacjonowania zespołów ratownictwa medycznego w Andrychowie. Infrastruktura ta w znaczący sposób poprawia warunki stacjonowania karetek, zapewniając im odpowiednią ochronę przed warunkami atmosferycznymi oraz wpływając na gotowość operacyjną zespołów. Obecnie dwie karetki mogą być garażowane, co eliminuje wcześniejsze problemy związane z ich przechowywaniem i eksploatacją.

Pragniemy wyrazić podziękowanie oraz uznanie dla wszystkich osób zaangażowanych w działania na rzecz wzmocnienia systemu Państwowego Ratownictwa Medycznego na terenie powiatu wadowickiego. Uważamy, że w pełni zasadne jest dalsze, konsekwentne podejmowanie starań zmierzających do utworzenia dodatkowego, piątego zespołu ratownictwa medycznego podstawowego, który znacząco przyczyni się do poprawy dostępności świadczeń, skrócenia czasu oczekiwania na pomoc oraz zwiększenia bezpieczeństwa zdrowotnego mieszkańców.

W praktyce operacyjnej coraz częściej dochodzi do sytuacji, w których wszystkie zespoły na terenie powiatu są zadysponowane do innych zdarzeń. W konsekwencji do pacjentów kierowane są inne służby, takie jak lotnicze pogotowie ratunkowe czy jednostki ochotniczej straży pożarnej, co nie zawsze jest rozwiązaniem optymalnym z punktu widzenia dostępności i czasu dotarcia pomocy.

Analiza statystyk wyjazdów zespołów ratownictwa medycznego jednoznacznie wskazuje na stały wzrost liczby interwencji. Trend ten potwierdza konieczność dalszego wzmocnienia systemu poprzez zwiększenie liczby zespołów. Utworzenie dodatkowego zespołu w Wadowicach pozwoliłoby na skrócenie czasu oczekiwania na pomoc, odciążenie obecnie funkcjonujących zespołów oraz poprawę bezpieczeństwa zdrowotnego mieszkańców powiatu.

Mat. Opracował:

Maciej Kobiela